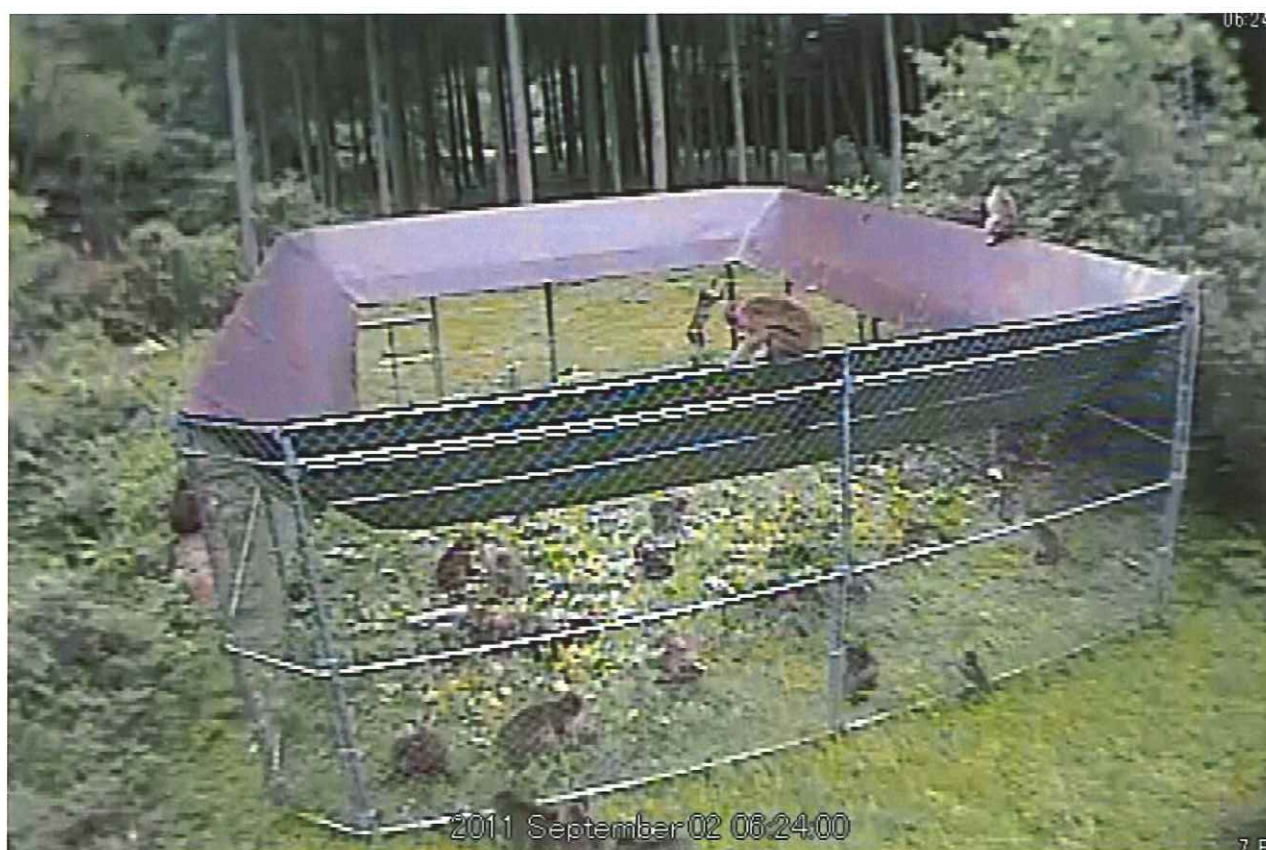


# 獣害対策用管理捕獲施設

(特許No.4898580 号)



東京戸張株式会社

## 実証実験場の説明(平成23年～平成27年迄)

- ・平成19年愛知県北設楽郡東栄町振草地内に、サル侵入防止柵設置。
- ・平成20年侵入柵より個体管理用捕獲柵の実証実験を福島県伊達市に設置。
- ・平成23年6月東栄町振草地内に縦5m×横8mの実験用施設設置。
- ・小林地区サル群、約50頭を捕獲対象に実験を始める。
- ・平成23年7月より平成27年7月迄の間に81頭の捕獲実績有り。

※実証実験の結果、1度に多数捕獲が可能な捕獲施設の大きさは、

8m×8m・10m×10mから15m×15m

規模の広さが、群れの捕獲が可能な大きさではないかと思われます。

(施設1回の最高捕獲数は15m×15mの施設で43頭、10m×10mで31頭です)

(施設10m×10m設置後8ヶ月で97頭、通算で103頭捕獲している所もあります)

## 施設の特徴

この施設に1度来たサルの群れは、施設を餌場と認識し、後に何度も来る様になり、その都度捕獲出来ます。

※本施設で捕獲した群れでその日に侵入しないサルも、その後幾度となく施設に来て捕獲でき、成果をあげています。(一部を捕獲しても群れの分裂行動が見られないと各所で評価頂いております)

## サル被害防止として現在取り組まれている方法

- 1.地域住民の方と猟友会の方による、音等による追い払い。
- 2.モンキー犬等動物を使った追い払い。
- 3.猟友会に依頼した個体数管理。
- 4.農耕地、果樹園周辺を柵で囲うか、敷地全体を網で覆う方法等。

## <問題点>

上記4つが現在取り組まれている防止方法ではないかと思われます。しかし、4つの方法では地域住民・猟友会が柵網等の対策に時間・労力を費やしても、効果が侵入防止だけで終わってしまいます。

追い払いを行うと、その地域には効果が出ますが、他の地域へサルが移動して同様の被害と防止費用が掛かります。追い払いは一時的な防止になりますが、その間に新たな群れの頭数は増え、更に被害が広がる可能性があります。又、猟友会の方に銃による個体数調整を依頼しても、一度に調整出来る数は数頭程度と思われます。サルの群れを追い続ける事は大変困難ではないでしょうか。

野生のサルの研究をされている方によると、サルは5～6歳に成長すると1～2年毎に1頭出産し、その内1割が1年以内に死亡するだけで、死亡率が下がる事により結果頭数が年々増え続けます。

又、生まれたサルは赤ん坊の時に「食べ物」を周りの個体から学ぶ為、ほとんどが田畑・果樹園で野菜・果物の味を覚えるので、山に追い払われても必ず採食し易い田畑・果樹園に現れる様です。

## 効果的な施設設置場所について

サルが常に出没する場所、又は定期的に群れが通過する場所が最も効果的で、高確率で捕獲できます。

## 施設管理

捕獲柵内に餌を置くだけで、後は施設内に自然に入るのを待つだけで捕獲出来ます。

柵内の雑草の管理。(餌が常に外から見える状態)

## 捕獲後の管理

1. 個体数調整
2. 捕獲施設上部に網を被せることで、檻として管理施設活用する方法
3. あらかじめ山の中にサルが住めるように環境を整えておき（実の成る木などを植え）、捕獲したサルを人里離れた山の中へ帰す方法

3点を選択して頂くのが最善ではないでしょうか

## 施工（組立）について

1. 短期間で設置出来ます。
2. 設置場所は農地以外でも施工が可能で多少の勾配地でも可能です。(但、急勾配地不可)
3. 支柱基礎部はパイプアンカー打ち込み式なので、農耕地を荒らす事ありません。
4. 撤去、移設も比較的容易に出来ます。(但、移設費用は別途となります)

## 捕獲管理施設のその他使用方法

里山と農地の間に侵入防止柵（塀）として使用出来ます。

現在使用中のイノシシ、シカの侵入防止柵を使用し、多少改良を加え（支柱を高くする等）、捕獲柵のパネルを反対向き（山側）に設置すればサル・イノシシ・シカ・ハクビシン・アナグマなどの侵入防止としても使用可能です。

## ※施設の補修「部分パネルの張替（有料）」

捕獲頭数が多くなると、パネルの下部が傷ついて穴が開いたり、捲れたりして脱出する原因になりますのでご注意ください。

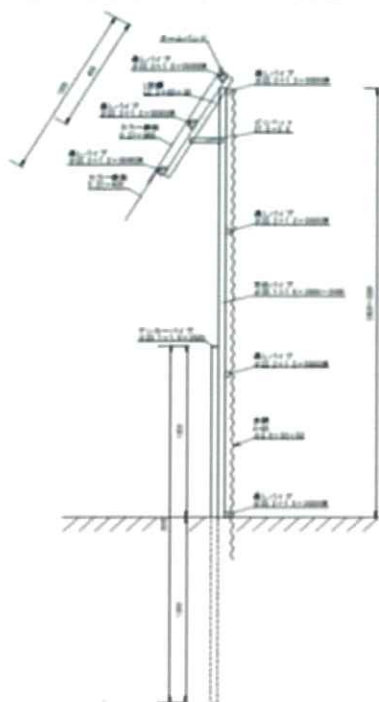
傷つく原因 施設内に侵入したサルが脱出しようとした際、パネル下部を手で掴もうとして滑って掴めず、歯で噛み付こうとします。すると侵入した全てのサルが何万回以上も噛む事によりパネルが劣化してボロボロになります。

(侵入を確認されましたら、早めの処理をお勧めします)

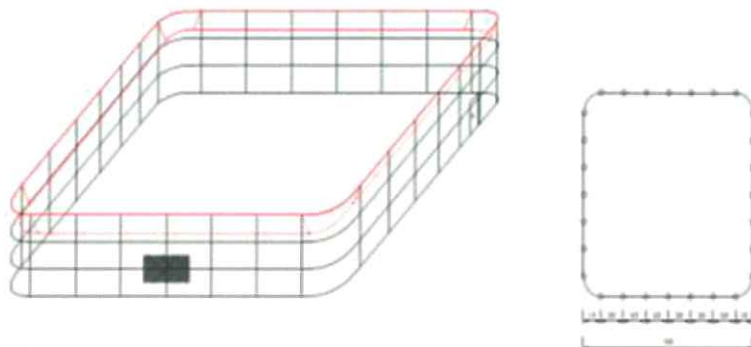
尚、設置場所及び費用の詳しい説明等は当社担当者にお尋ね下さい。

(図面)

獣害対策用管理捕獲施設 詳細図



獣害対策用管理捕獲施設 施設図



※施設の説明

(実証実験記録映像等) 及び現地調査・資料のご依頼は下記へご連絡下さい。

## 東京戸張株式会社

- |        |           |                     |                        |
|--------|-----------|---------------------|------------------------|
| 本社     | 〒105-0013 | 東京都港区浜松町 1-17-6     | 東京戸張ビル                 |
|        |           | TEL 03-5405-1081    | FAX 03-5405-1089       |
| 蒲郡支社   | 〒443-0038 | 愛知県蒲郡市拾石町東浜 36-1    |                        |
|        |           | TEL 0533-68-7151    | FAX 0533-68-7154 (建設課) |
|        |           | TEL 0533-68-7155    | FAX 0533-68-1517 (農産課) |
| 仙台営業所  | 〒980-0014 | 宮城県仙台市青葉区本町 1-14-18 |                        |
|        |           | TEL 022-261-0991    | FAX 022-265-8706       |
| 静岡営業所  | 〒425-0091 | 静岡県焼津市八楠 654        |                        |
|        |           | TEL 054-628-0114    | FAX 054-628-0115       |
| 岡山営業所  | 〒700-0971 | 岡山県岡山市野田 3-16-22    |                        |
|        |           | TEL 086-244-3112    | FAX 086-244-3109       |
| 福岡営業所  | 〒810-0034 | 福岡県福岡市中央区笹丘 1-11-24 |                        |
|        |           | TEL 092-722-2770    | FAX 092-722-2771       |
| 鹿児島営業所 | 〒891-0143 | 鹿児島県鹿児島市和田 1丁目 43-1 |                        |
|        |           | TEL 099-210-0974    | FAX 099-210-0975       |